



wena wrist active
バンド用ガイド

©2018 Sony Corporation
Printed in Japan

3-TAC-087-01(1)

警告 電気製品は安全のための注意事項を守らないと、火災や人身事故になることがあります。

本書には、事故を防ぐための重要な注意事項と製品の取り扱いかたを示しています。本書およびヘルプガイド(Web取扱説明書)をよくお読みのうえ、製品を安全にお使いください。お読みになったあとは、いつでも見られるところに必ず保管してください。

バンドの長さを調整する

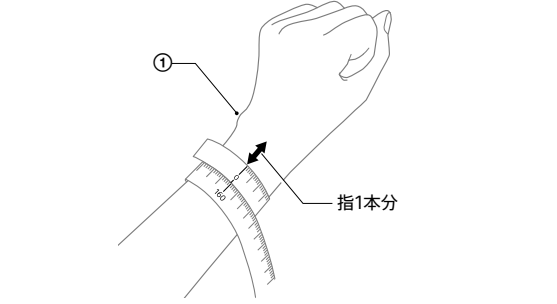
バンドの長さを調整するには、以下の手順を行います。

- wena wrist active用エラストマーバンドを適切な長さにカットする(手順3)
- バンドコネクタにある取り付け穴の位置を選んで、エラストマーバンドを取り付ける(手順4)

お買い上げ時に本機に取り付けられているエラストマーバンドは、最大のサイズ(5L)となっています。以下の手順に沿って、お客様ご自身でエラストマーバンドの長さを調整してください。

1 手首周りのサイズを確認する

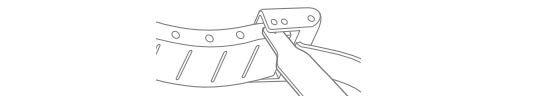
本機は、手首から少し離れた部分に装着します。装着する手首の少し下にある隆起部分(①)から、指1本分くらい下側(体側)にメジャーを巻いて測ってください。正確なサイズ測定のため、メジャーで腕を締め付け過ぎないようにしてください。



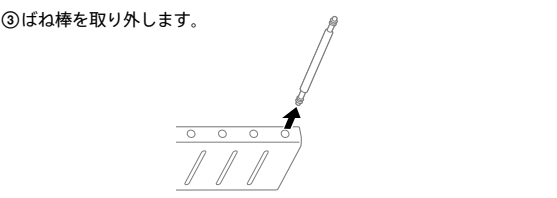
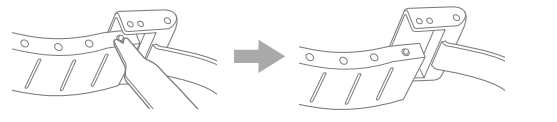
2 エラストマーバンドを取り外す

ばね棒外し(付属)を使って、バンドコネクタからエラストマーバンドを取り外します。

- エラストマーバンドとバンドコネクタを接続しているばね棒に、ばね棒外しを差し込みます。



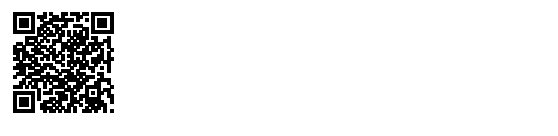
- ばね棒をエラストマーバンド側に押し込み、バンドコネクタを取り外します。



ご注意
ばね棒は、再度バンドコネクタに取り付ける際に必要となります。紛失しないようご注意ください。

ヘッドを取り付ける

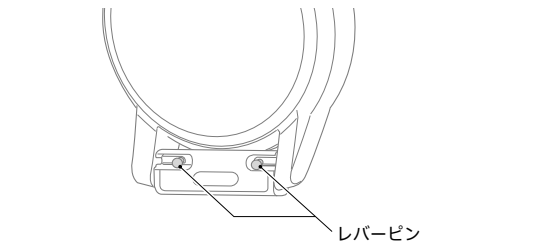
本機に付属しているエンドピースは、wena wrist active用エンドピース22mm(ラグ幅22mm用)です。ラグ幅が22mm以外のヘッドを取り付けるには、別売りのエンドピースが必要です。エンドピースのご購入・取り付けについては、wenaサポートページをご確認ください。wena wrist activeを取り付けることができる腕時計の推奨サイズについても、同ページをご確認ください。



<http://wena.jp/support.html>

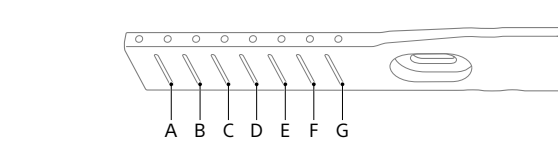
1 お持ちのヘッドにエンドピースを取り付ける

エンドピースのレバーピンをつまんだ状態で、ヘッドのバンド取り付け用の穴に合わせます。レバーピンを離します。



3 サイズに合わせて、エラストマーバンドを切る

エラストマーバンドのカット用満部(6 mm間隔)に沿って、ハサミなどで切ります。サイズ表を参考に、ご自身の手首周りのサイズからカット位置(A~G、a~g)を確認のうえ、必ずカット用満部に沿って切ってください。

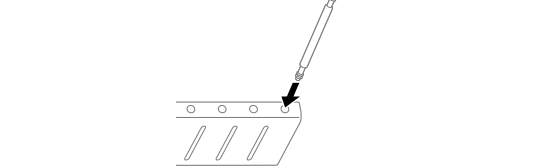


サイズ	手首周りのサイズ	カット位置	
		左	右
5L	218-223 mm	—	—
4L+	212-217 mm	—	a
4L	206-211 mm	A	a
3L+	200-205 mm	A	b
3L	194-199 mm	B	b
2L+	188-193 mm	B	c
2L	182-187 mm	C	c
LL+	176-181 mm	C	d
LL	170-175 mm	D	d
L	164-169 mm	D	e
M	158-163 mm	E	e
S+	152-157 mm	E	f
S	146-151 mm	F	f
S-	140-145 mm	F	g
SS	134-139 mm	G	g

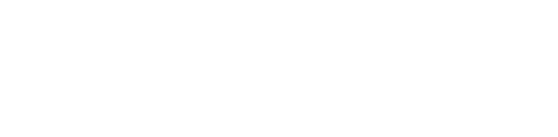
4 エラストマーバンドを取り付ける

カットしたエラストマーバンドの両端を、バンドコネクタに取り付けます。

- カットしたエラストマーバンドの一番外側にあるばね棒穴に、ばね棒を差し込みます。



- ばね棒を取り外します。



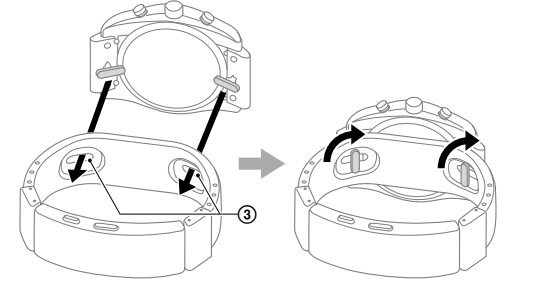
ご注意
サイズ表の「手首周りのサイズ」の最大値は、バンドコネクタ両端にあるAの横穴にばね棒を差し込んだときのサイズです。

2 エンドピースが付いたヘッドをバンドに取り付ける

エンドピースのつまみを引きながら(①)、反時計回りに90°回転させます(②)。



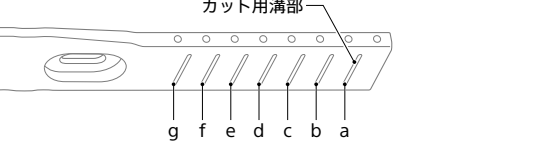
つまみをエンドピース取り付け部(③)に合わせて差し込み、時計回りに90°回転させて取り付けます。



ご注意
お持ちのヘッドに取り付けられないことを理由とする返品・交換は承りかねます。また、バンドの取り外しによりお客様の腕時計のメーカー保証が無効となる*など、wena wrist activeの着脱に関連してお客様に生じた損害について責任を負いかねます。
* お持ちの腕時計のメーカー保証については、お客様ご自身で直接メーカーにお問い合わせください。

2 サイズに合わせて、エラストマーバンドを切る

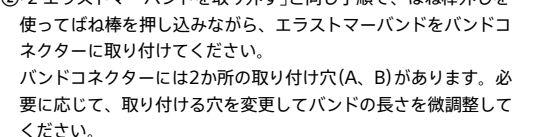
エラストマーバンドのカット用満部(6 mm間隔)に沿って、ハサミなどで切ります。サイズ表を参考に、ご自身の手首周りのサイズからカット位置(A~G、a~g)を確認のうえ、必ずカット用満部に沿って切ってください。



ご注意
エラストマーバンドを短く切ってしまった場合、長くする調整はできません。計測したサイズよりも少し大きめのサイズを目安にカット用満部で切り、手順4で実際にバンドを腕に付けて確認しながら、長さを短くするように調整してください。
• バンドがゆるいと、通知の振動に気づかないことや、心拍数を正確に計測できないことがあります。

エラストマーバンドを切りすぎってしまった場合は
エラストマーバンドはwena wristのWeb商品ページ(https://first-flight.sony.com/pj/wena_wrist)、または一部のwena wrist取扱店にて購入できます。取扱店については、<http://wena.jp/>でご確認ください。

- 「2 エラストマーバンドを取り外す」と同じ手順で、ばね棒外しを使ってばね棒を押し込みながら、エラストマーバンドをバンドコネクタに取り付けてください。バンドコネクタには2か所の取り付け穴(A、B)があります。必要に応じて、取り付け穴を変更してバンドの長さを微調整してください。



微調整を行ってもバンドがゆるい場合は、一つ短いカット位置でエラストマーバンドを切断してください。

ご注意
サイズ表の「手首周りのサイズ」の最大値は、バンドコネクタ両端にあるAの横穴にばね棒を差し込んだときのサイズです。

警告 安全のために

ソニー製品は安全に充分配慮して設計されています。しかし、電気製品はすべて、まちがった使いかたをすると、火災や感電などにより人身事故になることがあり危険です。事故を防ぐために次のことを必ずお守りください。

安全のための注意事項を守る

この「安全のために」の注意事項をよくお読みください。

定期的に点検する

ほこりがたまっていないか、故障したまま使用していないか、などを定期的に点検してください。

故障したら使わない

すぐにソニーの相談窓口へ修理をご依頼ください。

万一、異常が起きたら

異常な音・においがしたり、煙が出たら、ソニーの相談窓口へ修理をご依頼ください。

警告表示の意味
本書では、次のような表示をしています。表示の内容をよく理解してから本文をお読みください。

危険 この表示の注意事項を守らないと、火災・感電・発熱・破裂などにより死亡や大けがなどの人身事故が生じます。

警告 この表示の注意事項を守らないと、火災・感電などにより死亡や大けがなど人身事故の原因となります。

注意 この表示の注意事項を守らないと、感電やその他の事故によりけがをしたり周辺物品に損害を与えたりすることがあります。

注意を促す記号

火災 感電

行為を禁止する記号

禁止 分解禁止 ぬれ手禁止

行為を指示する記号

指示

危険 火災 感電
下記の注意事項を守らないと火災・感電・破裂などにより死亡や大けがなどの人身事故が生じます。

高温になる場所(火のそば、暖房機器のそば、こたつの中、直射日光の当たる場所、炎天下の車内など)での使用、保管、放置をしないでください。
発火、破裂、火災、けが、やけどの原因となります。

火の中に投入したり、過熱したりしないでください。
発火、破裂、火災、やけど、けがの原因となります。

電子レンジなどの加熱調理機器や高压容器に、入れないでください。
発火、やけど、けが、感電の原因となります。

釘を刺したり、ハンマーで叩いたり、踏みつけたりしないでください。
内蔵電池の発火、破裂、発熱、漏液の原因となります。

分解、改造をしないでください。
火災、やけど、けが、感電の原因となります。

充電は付属の充電コネクタを使用してください。
指定品以外のものを使用した場合は、発熱、発火、破裂や内蔵電池の液漏れなどの原因となります。

警告 火災 感電
下記の注意事項を守らないと火災・感電などにより死亡や大けがの原因となります。

強い衝撃を与えたり、投げつけたりしないでください。
火災、やけど、けが、感電の原因となります。

自転車や自動車などを運転中に本機を操作しないでください。
事故の原因となります。

風呂場などの湿度が多い場所では使用しないでください。

乳幼児の手の届かない場所に保管してください。
エンドピースやばね棒外しなど小さな部品はのみこむ恐れがあります。

充電中は、本機を布や布団で覆ったり、包んだりしないでください。
熱がこもり、火災、故障の原因となります。

所定の充電時間を超えても充電が完了しない場合は、充電をやめてください。
内蔵電池を漏液、発熱、破裂、発火させる原因となります。

指定の電源、電圧で使用してください。
誤った電圧で使用すると火災や故障の原因となります。

充電端子に導電性異物(金属片、鉛筆の芯など)を接触させないでください。また、内部に入れしないでください。
火災、やけど、けが、感電の原因となります。

使用中、充電中、保管時に、異臭、発熱、変色、変形など、いままでと異なるときは、直ちに次の作業を行ってください。

- 充電中の場合は充電コネクタを外す。
- 本機が熱くないことを確認してから、本機の電源を切る。
- ソニーの相談窓口までご連絡ください。

本機やmicroUSBケーブルの上に重いものをのせたりしないでください。
感電、火災の原因となります。

傷んだmicroUSBケーブルは使用しないでください。
感電、発熱、火災の原因となります。

電源につないだ状態で充電コネクタの端子やmicroUSBプラグをショートさせないでください。また、それらに手や指など、身体の一部に触れさせないでください。
火災、故障、感電、傷害の原因となります。

雷が鳴り出したら、本機やmicroUSBケーブルには触れないでください。
落雷、感電の原因となります。

ぬれた手でmicroUSBケーブルに触れないでください。
感電の原因となります。

microUSBケーブルのプラグに付いたほこりは、拭き取ってください。
火災の原因となります。

長時間使用しない場合は、microUSBケーブルを抜いてください。
感電、火災、故障の原因となります。

万が一、水などの液体が入った場合は、直ちにmicroUSBケーブルを抜いてください。
感電、発熱、火災の原因となります。

お手入れの際は、microUSBケーブルを抜いて行ってください。
感電の原因となります。

⚠ 注意
<p>下記の注意事項を守らないとけがをしたり周辺の物品に損害を与えたりすることがあります。</p>

湿気やほこりの多い場所や高温になる場所での使用や保管はしないでください。火災、やけど、感電の原因となります。

本機を床に放置しないでください。誤って踏みついたり、転倒した際にけがや事故などの原因となります。

サウナなど本機が高温になる場所では、やけどのおそれがあるため絶対に使用しないでください。

乳幼児を抱くときなどは、乳幼児のけがや事故防止のため、あらかじめ本機を外すなど充分ご注意ください。

激しい運動や作業などを行うときは、ご自身や第三者へのけがや事故防止のため、充分ご注意ください。

かゆみ、かぶれ・湿疹、赤みが見られるなど違和感があった場合は使用しないでください。

本機が肌に合わないと感じたときは直ちに使用を中止して、医師またはソニーの相談窓口、またはお買い上げ店にご相談ください。

バンドは肌着類と同様に直接肌に接しています。汗、汚れ、ほこりなどの気がかない汚れで衣類の袖口などを汚す場合があります。常に清潔にご使用ください。

航空機内ではワイヤレス機能を使用しないでください。

電波が影響して、誤動作による事故の原因となるおそれがあります。

本機を医療機器の近くで使わないでください。また、本機を心臓ペースメーカーの装着部位から15cm以上離してください。

電波が心臓ペースメーカーや医療用電気機器に影響を与えるおそれがあります。また、混雑した場所や医療機関の屋内では使わないでください。

本機を自動ドア、火災報知器などの自動制御機器の近くでは使わないでください。電波が影響して、誤動作による事故の原因となるおそれがあります。

電池についての安全上のご注意

液漏れ・破裂・発熱・発火による大けがや失明を避けるため、下記の注意事項を必ずお守りください。

⚠ 危険 充電式電池が液漏れしたとき
<p>充電式電池の液が漏れたときは素手で液をさわらない液が本機内部に残ることがあるため、ソニーの相談窓口にご相談ください。</p> <p>液が目に入ったときは、失明の原因になることがあるので目をこすらず、すぐに水道水などのきれいな水で充分洗い、ただちに医師の治療を受けてください。</p> <p>液が身体や衣服に付いたときも、やけどやけがの原因になるので、すぐにきれいな水で洗い流し、皮膚に炎症やけがの症状があるときは医師に相談してください。</p>

⚠ 警告
<ul style="list-style-type: none">火の中に入れない。分解、加熱しない。 火のそばや直射日光の当たるところ・炎天下の車中など、高温の場所で使用・保管・放置しない。

使用上のご注意

本機について

- 本機は医療機器ではありません。ジョギングなど、軽度の運動管理用途に使用するものです。
- 本機および本機に搭載されるアプリケーションは診断、治療、病気の予防、身体の構造または機能に影響を与えることを目的として設計されていません。本機および本機に搭載されるアプリケーションはそれらの目的では利用できません。
- 本機を医療機器と接続しないでください、また、医療機器と組み合わせで使用しないでください。
- 一般的に、運動の強度の目安となる心拍数を知る手段として、脈拍数の測定が推奨されています。本機では、センサーが腕から計測した「脈拍数」を、わかりやすくお伝えするため、「心拍数」と表現しています。
- 運動は体調に合わせて行ってください。急な運動や無理な運動は危険です。運動中に気分が悪くなるなど、体調の変化を感じた場合は直ちに運動を中止し、医師に相談してください。
- 本機は、国内専用です。海外では国によって電波使用制限があるため、本機を使用した場合、罰せられることがあります。

防水性能について

- 本機は、防水性能:3気圧*を有していますが、本機内部に水や粉塵を侵入させたり、付属品に水や粉塵を付着させたりしないでください。以下にご注意のうえ、ご使用ください。
 - 高温もしくはは水圧の激しいシャワーや水道水が直接本機に当たらないようご注意ください。
 - 洗剤や温泉、海水の成分が防水パッキンや金属部品を劣化させる可能性があります。付着した場合は真水でよく洗ってから拭き取ってください。
 - サウナでは本機を使用しないでください。
 - 素潜り(スキндаイビング)や飽和潜水、空気潜水には使用しないでください。
 - 充電コネクター、microUSBケーブルは防水／防塵性能を有していません。風呂場など湿気の高い場所でのご使用はおやめください。調査の結果、これらの水漏れによる故障と判明した場合、保証対象外となり修理できないことがありますので、あらかじめご了承ください。なお、保証対象外ですでの修理を実施できる場合でも有償修理となります。
- *構造上、JIS規格で定める防水試験を行うことができないためJIS規格には準拠しておりませんが、独自の試験方法で3気圧の防水性能を確認しております。

取り扱いについて

- 床面に落とすなどの強い衝撃を与えないでください。また、充電端子を变形させないでください。故障の原因となります。
- 力を入れすぎたり、指定以外の方法で取り付け／取り外しを行わないでください。
- FeliCaを使用する際は、本機を叩きつけるようにかざさないでください。故障の原因となります。
- 化学薬品・ガスの中でのご使用は避けてください。シンナー・ベンジンなどの各種溶剤およびそれらを含有するもの(ガソリン・マニキュア・クレゾール・トイレ用洗剤・接着剤など)が本機に付着しますと、変色・溶解・ひび割れなどを起こす場合があります。薬品類には充分注意してください。また、体温計などに使用されている水銀に触れたりしますと、本機が変色することがありますのでご注意ください。
- 虫よけスプレーやボディクリームなどの薬品が付着しないようにしてください。変形・変色のおそれがあります。
- 長期間ご使用にならないときは、汗・汚れ・水分などをよく拭き取り、高温・低温・多湿の場所を避けて保管してください。また、電池寿命切れの電池を入れたまま長期間放置しますと、電池の漏液により機械部品が損傷する場合がありますので、ご注意ください。

充電について

- 次のような場所では、充電しないでください。
 - 極端な高温、低温、多湿の場所
 - 湿気、ほこり、振動の多い場所
- 高温や低温の場所では、電池の保護のために充電が止まったり、充電に時間がかかったりすることがあります。高温や低温の場所を避けて充電することで、正常な充電に戻ります。
- 充電中、充電コネクターやmicroUSBケーブルが温かくなる場合がありますが異常ではありませんので、そのままご使用ください。

本機の着用について

本機を長時間装着して使用する際に、皮膚のアレルギーや炎症を引き起こさないためにも、以下について充分ご注意ください。

- バンド部分に付着した汗やオイル(日焼け止めクリーム、虫よけスプレーなど)は洗い流し、よく乾かして本機を清潔に保つようにしてください。
- 本機は防水性能を有していますが、ぬれた状態で長時間使用すると、肌に悪影響を及ぼす可能性があるため、充分乾かしてからご使用ください。
- 時々本機を取り外し、肌に空気が触れるようにしてください。
- バンドはきつく締めすぎないようにご注意ください。心拍計測時の着用については、本書の「心拍計測について」をご覧ください。

お手入れについて

- 皮膚への刺激を避けるため、本機を常に清潔に保ち、正しく腕に装着してください。汚れたままにしておくと、かぶれの原因になることがあります。皮膚がかぶれた場合は、すぐに使用を中止して医師にご相談ください。
- 充電端子は時々乾いた綿棒などで清掃してください。充電端子が汚れていると接触が悪くなり、充電不良の原因となったりします。また、清掃する際には端子の破損に充分ご注意ください。
- お手入れの際、アルコール、シンナー、ベンジン、洗剤などで拭くとバンドの色があせたり、それらが付着したまま本機を装着すると皮膚がかぶれる原因となったりすることがあります。
- バンドのすき間につまったゴミや汚れは柔らかいハケなどで取り除いてください。

Bluetooth®機能について

機能認定について

本機のBluetooth機能は、電波法に基づく小電力データ通信システムの無線設備として認証を受けています。したがって、本機を使用するときに無線局の免許は必要ありません。ただし、以下の事項を行うと法律により罰せられることがあります。

- 本機を分解／改造すること

周波数について

本機のBluetooth機能は2.4 GHz帯の周波数を使用していますが、他の無線機器も同じ周波数を使っていることがあります。他の無線機器との電波干渉を防止するために、下記事項に注意してください。

Bluetooth機能の使用上の注意

本機の使用周波数帯は2.4 GHz帯です。この周波数帯では電子レンジ等の産業・科学・医療用機器のほか、他の同種無線局、工場の製造ライン等で使用される免許を要する移動体識別用構内無線局、免許を要しない特定の小電力無線局、アマチュア無線局等(以下「他の無線局」と略す)が運用されています。

- 本機を使用する前に、近くで「他の無線局」が運用されていないことを確認してください。
- 万一、本機と「他の無線局」との間に電波干渉が発生した場合には、速やかに本機の使用場所を変えるか、または機器の運用を停止(電波の発射を停止)してください。
- 不明な点その他お困りのことが起きたときは、ソニーの相談窓口までお問い合わせください。

2.4 X X 8	この無線器は2.4 GHz帯を使用します。変調方式としてその他の変調方式を採用し、与干渉距離は80 mです。
------------------	--

おサイフケータイ®(FeliCa)について

- おサイフケータイの機能をご利用いただくには、iOS端末が必要となります。
- 本機に搭載されているFeliCaチップ内のデータの使用、管理、および消去などについては、お客様ご自身の責任で行ってください。
- 本機の故障により、FeliCaチップ内のデータが消失・変化してしまう場合があります。FeliCaチップ内のデータ移行・再発行などのサポートの有無、およびその提供条件については各おサイフケータイ対応サービスの提供者にご確認ください。
- 本機の故障修理や盗難紛失などのいかなる場合においても、ソニーはFeliCaチップ内のデータ移行や復旧はできませんので、ご注意ください。また、当該データの消失や不正利用その他おサイフケータイ対応サービスに関してお客様に生じた損害についても、ソニーは一切責任を負いかねます。

おサイフケータイかざし位置

本機のおサイフケータイのかざし位置*は、ディスプレイの横、右図の位置にあります。相手機器と本機のかざし位置を合わせてご利用ください。

* お買い上げ時は、FeliCaマークのシールが貼り付けられています。



楽天Edy®ご利用について

楽天Edyの資金決済法に基づく情報提供は、楽天Edyのホームページからご確認ください。



https://r10.to/edytermsinfo (スマートフォン専用)

GPS機能について

- GPS測位が完了してからジョギングを開始してください。測位完了前にジョギングを開始すると、位置情報が記録されないことがあります。
- 周囲の環境により、測位に5分以上かかる場合があります。その場合、上空のひらけた場所へ移動し、再度アクティブモードにしてください。
- 以下のような衛星信号が届きにくい環境では、正しい位置を表示できない場合があります。
 - 建物屋内
 - 乗り物の中
 - 高層ビルが立ち並ぶビル街
 - トンネル内

心拍計測について

- 心拍計測時は、心拍センサーが皮膚に安定して接触するように本機を装着してください。バンドがずれるなど、心拍センサーの接触が不安定な場合、正確に計測できないことがあります。
- バンドをきつく締めすぎた場合、血流が悪くなり正確に計測できないことや、かぶれなどの原因となることがありますのでご注意ください。
- 本機装着部の皮膚の色が濃い場合、正確に計測できないことがあります。
- 心拍計測時にヘッドをバンドに取り付けると、ヘッドの重みにより心拍センサーがずれやすくなるため、正確に計測できないことがあります。
- 心拍計測開始後、正しい計測データが表示されるまで時間がかかる場合があります。
- 心拍計測開始時は、腕に力を入れないでください。力を入れたり、動いた状態で計測を開始すると、正確に計測できないことがあります。
- 心拍数が正しく計測できないときは、肘側に心拍センサーをずらすなどして装着位置を調整すると、正確に計測できる場合があります。

主な仕様

動作温度 :5℃～35℃
内蔵電池 :リチウムイオン電池
対応OS :iOS 8.0以上、Android 5.0以上
防水性能 :3気圧
バンド幅 :ディスプレイ部20 mm、ヘッド取り付け部22 mm
Bluetooth機能 :バージョン:Bluetooth version 4.2(Bluetooth low energy technology)通信距離:見通し約10 m(最大)対応プロファイル:独自プロファイル

仕様および外観は、改良のため予告なく変更することがありますが、ご了承ください。


商標について

- wenaはソニー株式会社の商標および登録商標です。
- FeliCaは、ソニーが開発した非接触型ICカードの技術方式、および同社の登録商標です。
- ☎はフェリカネットワークス株式会社の登録商標です。
- 「おサイフケータイ」は株式会社NTTドコモの商標または登録商標です。
- 「楽天Edy(ラクテンエディ)」は、楽天グループのプリペイド型電子マネーサービスです。
- Bluetooth®は、Bluetooth SIG, Inc.の所有であり、ソニーはライセンスに基づきこのマークを使用しています。
- その他、本書で登録するシステム名、製品名は、一般に各開発メーカーの登録商標あるいは商標です。なお、本文中では、™、®マークは表記していません。本書に明示されていないすべての権利は、その所有者に帰属します。

第三者が提供するサービス・ソフトウェアについて

本製品で利用可能なネットワークサービス及びソフトウェアには、各々の利用条件が適用されます。予告なく提供が中断・終了したり、内容が変更されたり、ご利用に際して別途の登録や料金の支払いが必要になる場合がありますので、ご了承ください。

本機を廃棄する

⚠ 注意 日本国内での充電式電池の廃棄について	
	<p>機器に内蔵されている充電式電池はリサイクルできます。この充電式電池の取り外しはお客様ご自身では行わず、ソニーの相談窓口にご相談ください。</p>
Li-ion	

保証書とアフターサービス

保証書

この製品には保証書が添付されていますので、お買い上げの際お買い上げ店でお受け取りください。所定事項の記入および記載内容をお確かめのうえ、大切に保存してください。保証期間は、お買い上げ日より1年間です。

アフターサービス

- 保証期間中の修理は**保証書の記載内容に基づいて修理させていただきます。詳しくは保証書をご覧ください。
- 保証期間経過後の修理は**修理によって機能が維持できる場合は、ご要望により有料修理させていただきます。
- 部品の保有期間について**当社では補修用性能部品(製品の機能を維持するために必要な部品)を、製造打ち切り後3年間保有しています。この部品保有期間を修理可能な期間とさせていただきます。

お問い合わせ窓口
http://wena.jp/support.html
修理のご相談
フリーダイヤル…………… 0120-252-645
携帯電話・PHS一部のIP電話…………… 050-3754-9592
FAX …………… 0120-333-389

ソニー株式会社
〒108-0075東京都港区港南1-7-1